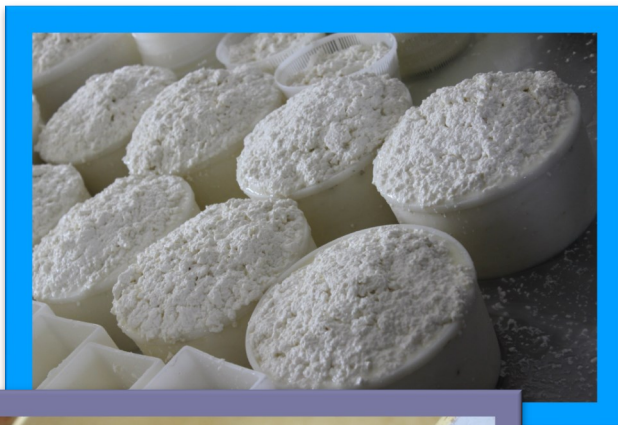


Edition 2015

CHIFFRES CLES DE L'AGRICULTURE CORSE 2013



Collectivité Territoriale de
CORSE
Cullettività Territoriale di
CORSICA

Office du Développement
Agricole et Rural de Corse
Uffiziu di u Sviluppu
Agriculu è Rurale di Corsica



MINISTÈRE
DE L'AGRICULTURE
DE L'AGROALIMENTAIRE
ET DE LA FORÊT

DRAAF de Corse
Service Régional
de l'Information
Statistique et
Economique



**AGRICULTURES
& TERRITOIRES**
CHAMBRE D'AGRICULTURE
CORSE

sommaire

Le territoire	page 3
La population agricole et l'emploi	page 4
Les exploitations	page 5
Les données économiques	page 6
Les données météorologiques	page 7
Les cultures	
Agrumes et kiwi	page 08
La châtaigne	page 10
Le maraichage	page 11
Les fruits d'été	page 12
Les fruits à coque	page 13
L'olive	page 14
La vigne	page 15
Les élevages	
L'apiculture	page 17
L'élevage bovin	page 19
L'élevage caprin	page 21
L'élevage ovin	page 23
L'élevage porcin	page 25
L'élevage équin	page 27
Annuaire des organismes agricoles	page 29

Nous remercions les organisations professionnelles qui ont apporté leur concours à la réalisation de ce document. Leur contribution est signalée sur chacune des pages les concernant.

Egalement disponible sur :

www.cra-corse.fr

www.odarc.fr

www.agreste.agriculture.gouv.fr/en-region/corse/

Document rédigé par :

Maddalena SERPENTINI, Chambre Régionale d'Agriculture de Corse,

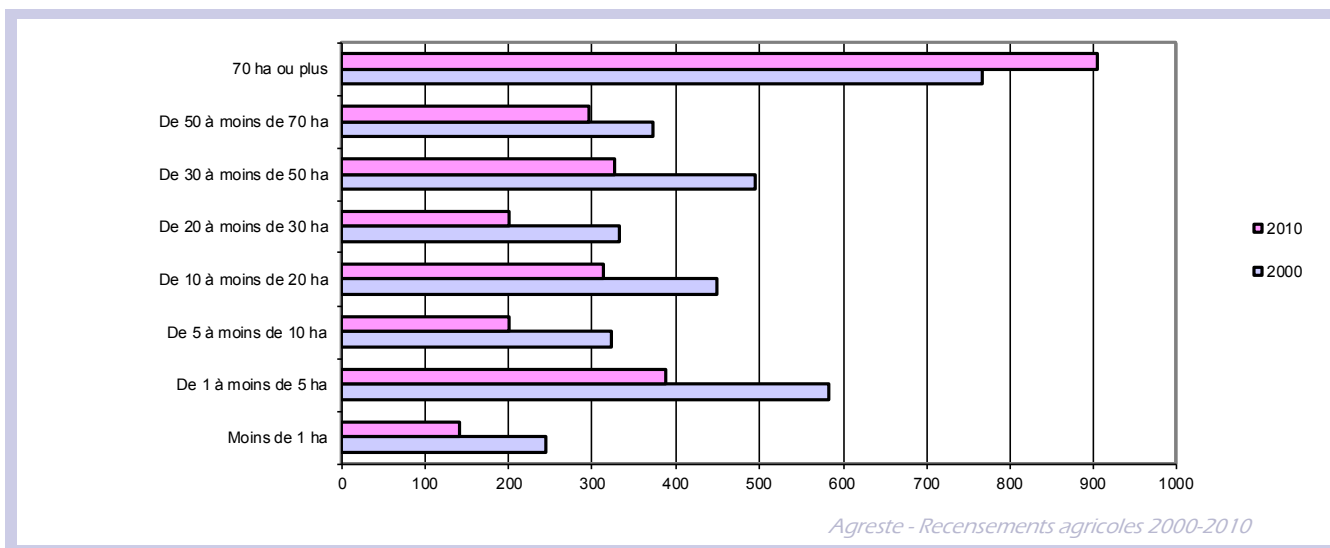
Ange BIANCHINI, Office du Développement Agricole et Rural de Corse,

Florence HAMANN, René NAVARI, Emmanuelle ALFONSI, Service Régional de l'Information Statistique et Economique de Corse

Réalisation graphique : Chambre Régionale d'Agriculture de Corse

Le territoire

Répartition des exploitations selon la taille de leur SAU (évolution 2000-2010 - ensemble des exploitations hors parcs collectifs) :



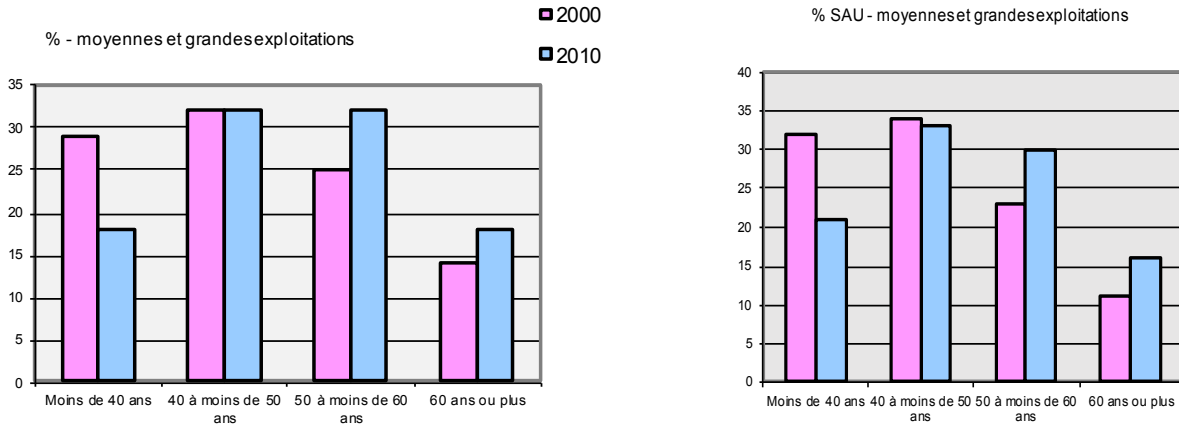
Répartition de la SAU régionale (en ha) :

	2004	2005	2006	2007	2008	2009	2010	2011	2012	2013
Céréales (y compris semences)	1 587	1 647	1 529	1 580	1 443	1 147	1 253	1 310	1 280	1 319
Oléagineux (y compris semences)	1	0	0	0	16	0	15	20	0	0
Protéagineux (y compris semences)	155	100	30	155	30	22	54	51	17	32
Plantes aromatiques, médicinales et à parfum (non compris semences)	34	35	37	38	78	135	158	205	195	280
Pommes de terre (y compris plants)	59	47	39	24	24	24	24	24	17	17
Légumes frais (non compris semences)	465	448	453	452	469	484	488	485	455	455
Fleurs et plantes ornementales	36	35	34	41	40	40	38	38	38	38
Fourrages annuels	1 087	1 131	1 069	1 118	1 093	1 005	918	970	970	970
Prairies artificielles et temporaires	6 968	7 022	7 032	7 131	7 152	7 177	7 209	7 400	7 400	7 400
Jardins et vergers familiaux des exploitants	51	46	43	36	34	32	30	35	35	35
Jachères	1 123	1 030	989	1 152	1 002	1 015	1 264	1 220	1 230	1 100
TERRES ARABLES	11 566	11 541	11 255	11 727	11 381	11 081	11 451	11 758	11 637	11 646
Cultures fruitières (y compris châtaigneraies, oliveraies, noyeraies)	7 906	8 099	8 116	7 299	7 241	7 156	7 076	7 083	7 137	6 764
Vignes	7 489	7 486	7 508	7 522	7 389	6 820	6 675	6 266	6 525	6 552
Pépinières ligneuses	45	39	33	28	25	21	18	20	20	10
CULTURES PERMANENTES hors STH	15 440	15 624	15 657	14 849	14 655	13 997	13 774	13 369	13 682	13 326
Surfaces toujours en herbe des exploitations	135 814	140 453	141 762	138 732	140 032	141 344	142 670	144 000	144 000	144 000
SURFACE AGRICOLE UTILISÉE (SAU) DES EXPLOITATIONS	162 820	167 618	168 674	165 308	166 068	166 422	167 895	169 127	169 319	168 972

Source : Agreste-statistiques agricole annuelle-DISAR

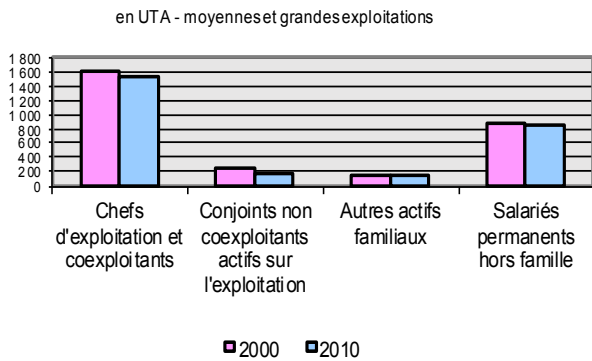
La population agricole et l'emploi

Répartition des exploitations et de la SAU selon l'âge du chef d'exploitation – Evolution 2000-2010 :



Source : Agreste-recensements agricoles 2000-2010

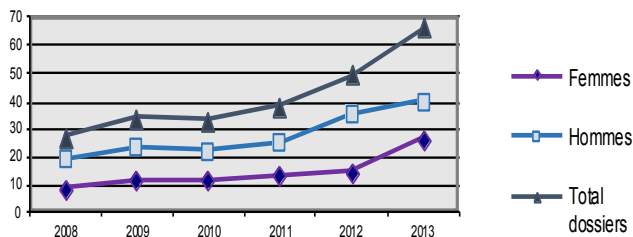
Composition de la main d'œuvre agricole permanente – Evolution 2000-2010:



	Chefs d'exploitation et coexploitants	Conjoints non coexploitants actifs sur l'exploitation	Autres actifs familiaux	Salariés permanents hors famille
2000	1 601	240	153	888
2010	1 535	169	143	853

Source : Agreste-recensements agricoles 2000-2010

Installation des jeunes agriculteurs – Evolution 2008-2013

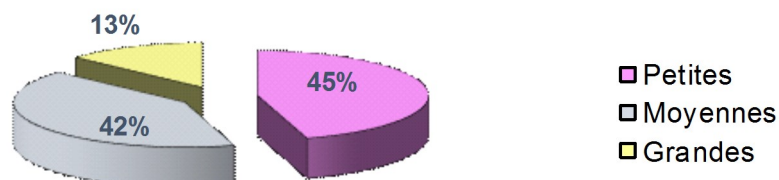


	Femmes	Hommes	Total dossiers
2008	8	19	27
2009	11	23	34
2010	11	22	33
2011	13	25	38
2012	14	35	49
2013	26	40	66

Source : DRAAF de Corse

Les exploitations

Répartition des exploitations corse selon leur dimension économique



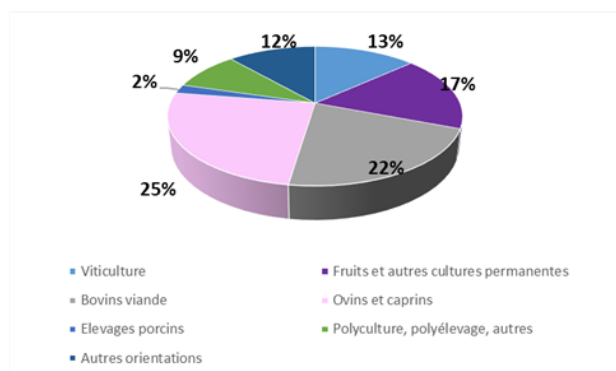
Source : Agreste - Recensements agricoles 2000-2010

Evolution du nombre d'exploitations en fonction de leur dimension économique

	Corse		2A - Corse-du-Sud		2B - Haute-Corse	
	2010	Evolution	2010	Evolution	2010	Evolution
Ensemble des exploitations	2 810	-21%	996	-28%	1 814	-17%
Petites	1 274	-31%	569	-39%	705	-23%
Moyennes	1 164	-9%	369	-5%	795	-11%
Grandes	372	-19%	58	-9%	314	-21%

Source : Agreste - Recensements agricoles 2000-2010

Orientation technico-économiques des exploitations moyennes et grandes (OTEX)



Source : Agreste-Recensement agricole 2010

Chiffres clés

	Exploitations agricoles (EA) ayant leur siège dans le département			Travail dans les exploitations agricoles en unité de travail annuel			Superficie agricole utilisée (SAU) en hectare		
	1988	2000	2010	1988	2000	2010	1988	2000	2010
Corse-du-Sud	2 017	1 381	996	2 342	1 651	1 341	52 384	52 238	62 769
Haute-Corse	3 099	2 197	1 814	2 438	3 055	2 699	72 870	103 651	105 126
Corse	5 116	3 578	2 810	6 581	4 706	4 040	125 254	155 889	167 896

Source : Agreste/Recensements agricoles 1988-2000-2010

Les données économiques

Le compte national de l'agriculture est élaboré à partir de la valeur de référence des productions à laquelle on applique chaque année des indices d'évolution en volume et en prix. La base actuelle est une base 2010.

En comptabilité nationale, il est d'usage de réviser les niveaux de référence tous les 5 ans environ, ce que l'on appelle un changement de base.

Pour le compte national de l'agriculture, le changement de base n'avait pas été réalisé en 2005. Le passage de la base 2000 à la base 2010 a donc nécessité un important travail de rebasement conduit durant l'année 2013 et engendre des modifications par rapport aux chiffres déjà publiés.

Valeur des productions animales en 2013 (hors subventions) :

Productions animales	Evolution 2013/2012 en volume (%)	Evolution 2013/2012 en prix (%)	Valeur 2013 (millions €)	Valeur 2012 (millions €)
Cheptel et viande	-5,6	+4,5	26,81	27,18
Produits avicoles	-7,5	0	1,98	2,14
Lait et produits laitiers	-12,2	+6,2	17,91	19,21
Autres produits de l'élevage (miel, ...)	-29,8	+8	1,22	1,61
Total Produits animaux bruts et transformés	-9	+5	47,92	50,14

Source : Agreste – Comptes de l'agriculture provisoires 2013, semi-définitifs 2012

Valeur des productions végétales en 2013 (hors subventions)

Productions végétales	Evolution 2013/2012 en volume (%)	Evolution 2013/2012 en prix (%)	Valeur 2013 (millions €)	Valeur 2012 (millions €)
Légumes	-13,3	-4,8	4,55	5,48
Fruits	-14	+18,9	55,12	53,88
Vins d'appellations	-1,8	+6,9	66,07	62,94
Autres vins	+21,5	+5	26,31	20,63
Total produits végétaux bruts et transformés	-3,8	+8,9	178,67	170,63

Source : Agreste – Comptes de l'agriculture provisoires 2013, semi-définitifs 2012

Les données météorologiques

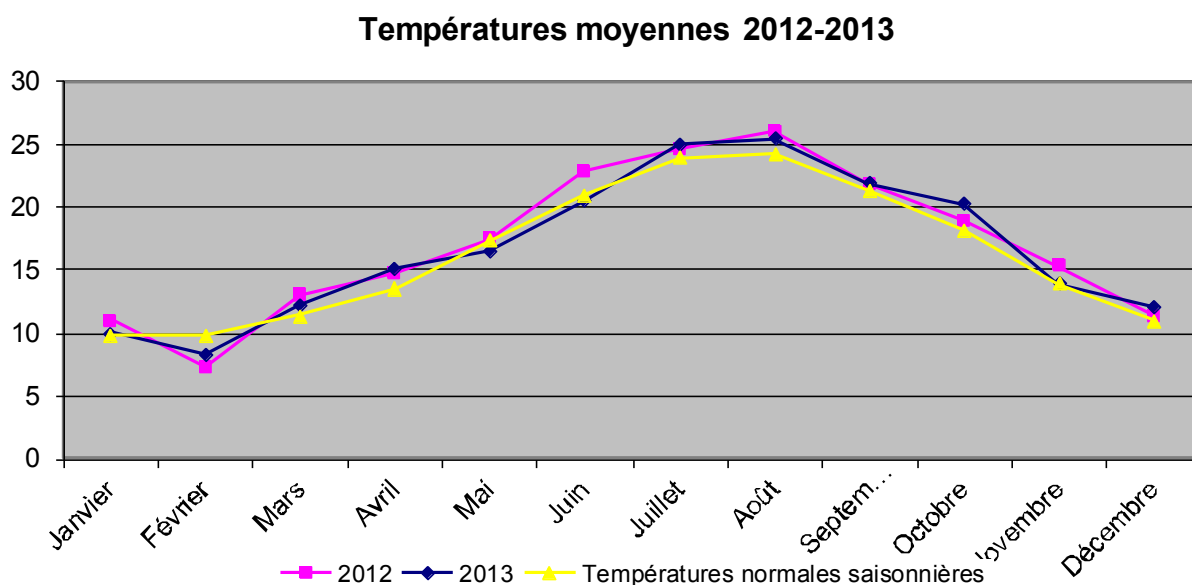
L'ensemble des données de températures et de précipitations proviennent de Météo-France.

Les données régionales correspondent à la moyenne des températures et précipitations relevées quotidiennement sur plusieurs stations météo de la région : Cap Corse, Île Rousse, Ajaccio, Pertusato.

Les normales saisonnières sont les moyennes sur la période 1981-2010 des hauteurs de précipitations et des températures moyennes mensuelles.

Les températures moyennes mensuelles en 2013 :

Le printemps et l'été 2013 ont été un peu moins chauds qu'en 2012. Cependant les températures restent globalement supérieures à la normale au cours de l'année.



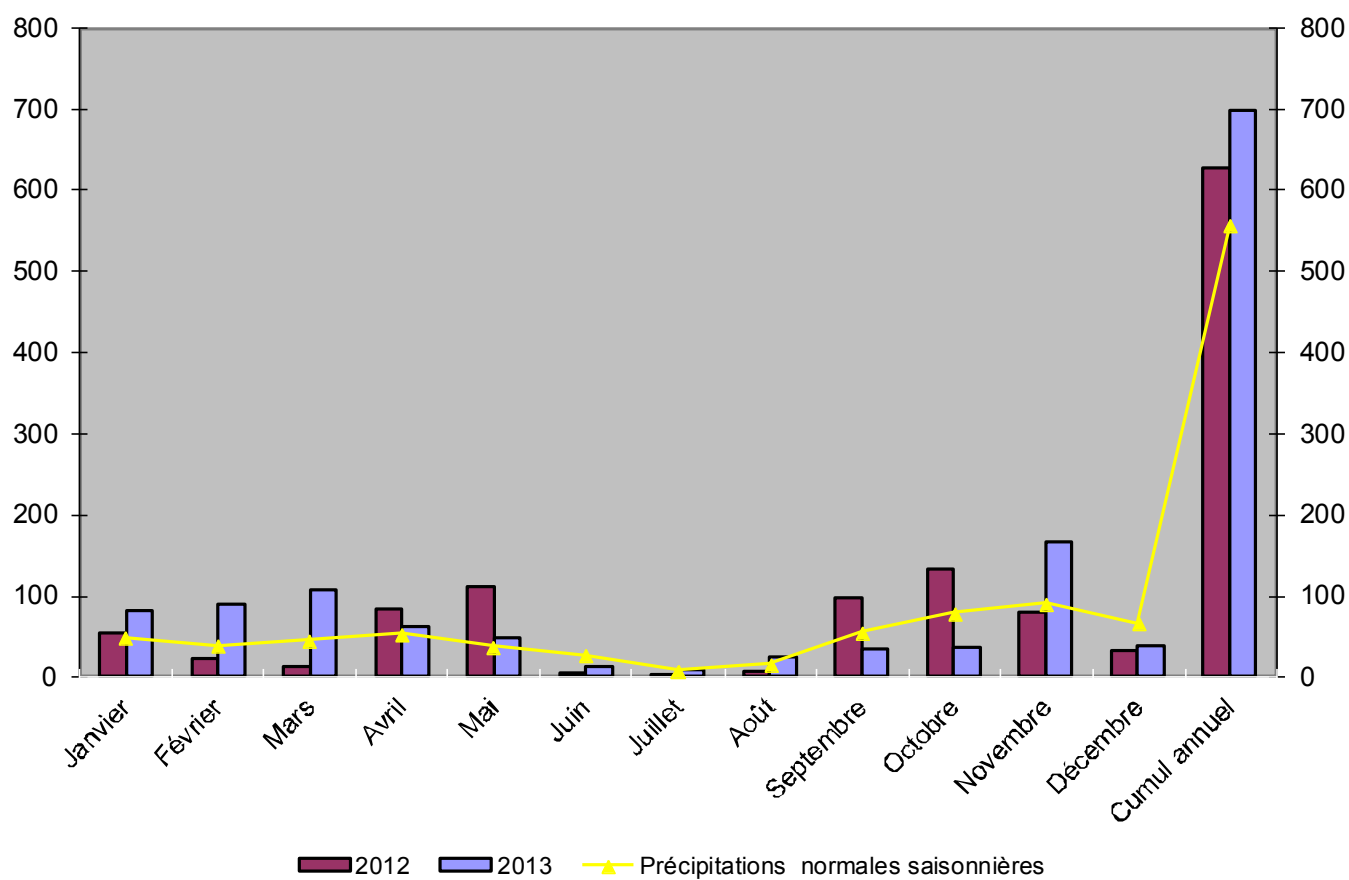
Source : Météo France

Les précipitations mensuelles en 2013 :

Après une année de sécheresse en 2011, la Corse connaît pour la deuxième année consécutive des précipitations abondantes : 698 mm en 2013, 627 mm en 2012 contre 419 mm en 2011.

Les écarts à la normale sont particulièrement marqués au cours du premier trimestre 2013 et du mois de novembre avec un rapport à la normale pouvant atteindre 238% en mars 2013.

Précipitations moyennes 2012-2013



Source : Météo France

Agrumes et Kiwi

La clémentine

Conjoncture

Après une année de production exceptionnelle en 2012, la campagne 2013 a été marquée par un retour à un niveau de production observé habituellement. En raison d'un automne trop doux, la maturité des fruits a été ralentie, la production s'en retrouvant ainsi impactée. La qualité a été plutôt bonne. Les calibres 3 et 4 ont été majoritaires sur l'ensemble de la campagne. Les ventes ont été fluides et régulières sur toutes les présentations et les cours ont été nettement supérieurs à ceux de l'année précédente, voire à ceux de la moyenne quinquennale.

Le commerce avec les GMS (grandes et moyennes surfaces) a été serein. Sur les circuits grossistes, il a été plus compliqué, les prix élevés freinant les ventes.

Source : France Agri Mer-Réseau des nouvelles des marchés (RNM)

	2009	2010	2011	2012	2013
Les producteurs					
Nombre d'adhérents AOP "Fruits de Corse"	130	126	126	127	128
<i>dont adhérents AOP "hors coopérative"</i>	4	6	10	14	13
<i>dont nombre de producteurs labélisés agriculture biologique</i>	<i>n.d</i>	22	20	20	23
Surfaces (en ha)					
Surface totale (SAA)	1 493	1 397	1 397	1 332	1 682
<i>dont adhérents AOP "Fruits de Corse"</i>	1 280	1 250	1 287	1 389	1 280
<i>dont surfaces labélisées en agriculture biologique</i>	<i>n.d</i>	135	129	128	129
Quantités produites (en tonnes) et prix (en €/kg)					
Production régionale (SAA)	27 131	20 112	28 540	34 014	25 438
<i>dont production mise en marché adhérents AOP « Fruits de Corse »</i>	20 389	14 701	20 796	27 167	18 972
<i>dont production exportée</i>	0	0	0	7	0
% de la production des adhérents AOP « Fruits de Corse », certifiée IGP	80%	80%	83%	91%	91%
Prix moyen "départ station" catégorie IGP	1,06	1,12	1,26	1,30	1,50

Sources : Agreste-SAA / AOP Fruits de Corse / Inter bio Corse

Le pomelo

Conjoncture

La production est en hausse (+26%) par rapport à 2012. Les premières expéditions ont été réalisées à la mi-février avec les pomelos en agriculture biologique. La campagne pour les produits en agriculture conventionnelle a débuté à la mi-mars et s'est prolongée jusqu'à fin juin (fin juillet pour les pomelos bio). Les cours des pomelos sont restés stables malgré la concurrence des produits de Floride, d'Israël, de Turquie et d'Afrique du Sud. Les exportations sont en nette hausse par rapport à l'année précédente. Elles concernent majoritairement l'Allemagne et essentiellement le pomelo bio.

Source : AOP Fruits de Corse

	2009	2010	2011	2012	2013
Les producteurs					
Nombre d'adhérents AOP Fruits de Corse	43	45	41	37	36
<i>dont nombre de producteurs labélisés agriculture biologique</i>	<i>11</i>	<i>14</i>	<i>14</i>	<i>14</i>	<i>14</i>
Surfaces (en ha)					
Surface totale (SAA)	186	181	188	152	142
<i>dont adhérents AOP Fruits de Corse</i>	<i>161</i>	<i>165</i>	<i>147</i>	<i>138</i>	<i>136</i>
<i>dont surfaces labélisées en agriculture biologique</i>	<i>62</i>	<i>62</i>	<i>64</i>	<i>64</i>	<i>65</i>
Quantités produites (en tonnes) et prix (en €/kg)					
Production régionale (SAA)	3 300	3 700	3 304	3 140	3 854
<i>dont production mise en marché adhérents AOP Fruits de Corse</i>	<i>3 250</i>	<i>3 640</i>	<i>3 120</i>	<i>3 037</i>	<i>3 785</i>
<i>dont production exportée</i>	<i>12</i>	<i>96</i>	<i>118</i>	<i>97</i>	<i>152</i>
Prix moyen "départ station" hors label bio	0,57	0,58	0,64	0,67	0,70

Sources : Agreste-SAA / AOP Fruits de Corse / Inter Bio Corse

Le Kiwi

Conjoncture

La production de kiwis est en nette baisse par rapport à 2012. Les expéditions ont baissé (-37%). Le plus gros de la production, soit plus de 78% de la production, est expédié aux mois d'octobre et novembre. Le reste des expéditions s'étirent régulièrement jusqu'au mois d'avril. Les cours ont été nettement supérieurs à ceux de l'année dernière, voire à ceux de la moyenne quinquennale.

Source : AOP Fruits de Corse

	2009	2010	2011	2012	2013
Les producteurs					
Nombre d'adhérents AOP Fruits de Corse	69	53	47	39	40
<i>dont nombre de producteurs labélisés en agriculture biologique</i>	<i>7</i>	<i>10</i>	<i>10</i>	<i>10</i>	<i>10</i>
Surfaces (en ha)					
surface totale (SAA)	506	456	450	355	330
<i>dont adhérents AOP Fruits de Corse</i>	<i>418</i>	<i>352</i>	<i>313</i>	<i>276</i>	<i>266</i>
<i>dont surfaces labélisées en agriculture biologique</i>	<i>24</i>	<i>24</i>	<i>43</i>	<i>44</i>	<i>44</i>
Quantités produites (en tonnes) et prix (en €/Kg)					
Production régionale (SAA)	5 262	4 651	5 200	3 200	3 800
<i>dont production mise en marché adhérents OP</i>	<i>2 826</i>	<i>2 895</i>	<i>3 554</i>	<i>3 178</i>	<i>2 261</i>
<i>dont production exportée</i>	<i>0</i>	<i>0</i>	<i>66</i>	<i>0</i>	<i>0</i>
Prix moyen "départ station" hors label bio	0,64	0,58	0,59	0,63	0,75

Sources : Agreste-SAA / AOP Fruits de Corse / Inter bio Corse

La châtaigne

Conjoncture

Depuis 2010, le Cynips n'en finit pas de décimenter la châtaigneraie corse. Au cours de cette campagne, les surfaces récoltées ont diminué de près de 42% et la production de farine es-suie une baisse de 30% par rapport à 2012. La pénurie de farine de châtaigne, produit typique de la gastronomie insulaire, a entraîné une hausse du prix du kilo.

En ce qui concerne la lutte contre ce parasite, la souscription lancée en 2013 pour financer le lâcher de *Torymus sinensis* a rencontré un bel engouement et permet d'entamer le combat contre ce fléau dans les différentes micro-régions castanéicoles de l'île (Nebbiu, Castagniccia, Fiumorbu, Niolu...).

Légende:

.Communes infestées recensées en 2010

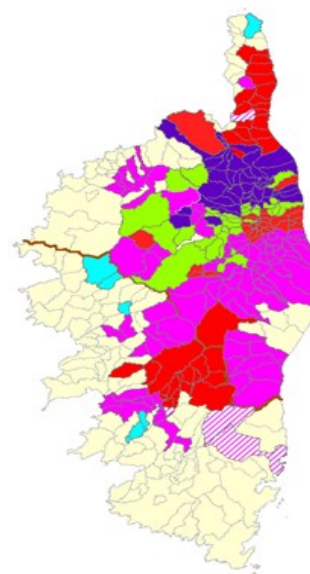
.Communes infestées recensées en 2011

.Communes infestées recensées en 2012

.Communes infestées recensées au 18/04/2013

.Communes signalées infestées, non encore officialisées au 21/06/2013

.Communes infestées recensées au 09/07/2014



	2009	2010	2011	2012	2013
Les producteurs					
Nombre d'opérateurs de la filière	77	77	76	78	79
dont nombre de déclarations de récolte en AOP	57	63	47	67	46
dont nombre de transformateurs en AOP	55	57	47	50	49
dont nombre de producteurs labélisés en agriculture biologique	27	39	46	38	38
Surfaces (en ha)					
Surface totale (SAA)	1 152	1 131	1 200	1 195	1 200
dont surfaces plantées en AOP	573	531	567	594	606
dont surfaces récoltées en AOP	350	378	429	349	200
dont surfaces labélisées en agriculture biologique	433	718	735	763	806
Quantités produites (en tonnes)					
Tonnage régional de châtaignes récoltées (SAA)	806	792	240	637	432
dont tonnage de châtaignes récoltées AOP	573	552	272	280	196
dont tonnage de farine de châtaigne AOP produite	100	110	68	70	49
Prix moyen en €/kg					
Châtaignes fraîches	0,85	0,85	0,85	0,85	0,90
Farine de châtaigne AOP, départ exploitation	7,50	7,50	7,50	8,00	9,00
Farine de châtaigne AOP, commerces	9,00	9,00	9,00	10,00	12,00

Sources : Agreste-SAA / ODG AOP « Farina Castagnina Corsa »- Farine de Châtaigne Corse

Le maraîchage

Conjoncture

La campagne de printemps a accusé un retard de 15 jours à 3 semaines selon les cultures. Le climat maussade peu favorable à la consommation et une fréquence importante de promotions en GMS doublées de la concurrence origine France et UE ont freiné ponctuellement l'écoulement de la production locale. Toutefois, bien que la demande soit restée modérée jusqu'au 6 juillet, le niveau faible de production a permis d'orienter les cours à la hausse en moyenne de 13% en mai et juin tous produits confondus. En juillet, malgré une demande irrégulière en début et fin de mois, les ventes ont été correctes dans l'ensemble. En août la demande a été très active pour tous les produits avec des cours bien orientés. La campagne a été satisfaisante dans l'ensemble avec des cours en hausse de 3% en moyenne par rapport à 2012 et ce malgré un niveau de production faible.

Source : Organisation des Maraîchers de Corse (OMC)

	2009	2010	2011	2012	2013
les producteurs					
nombre d'adhérents à l'Organisation des Maraîchers de Corse	58	64	64	67	67
<i>dont nombre de producteurs labélisés agriculture biologique</i>	21	23	28	29	39
Surfaces (en ha) (SAA)					
Surface totale	514	495	509	438	425
tomates	52	50	42	42	22
<i>dont sous serres</i>	12	12	15	15	9
concombre	9	9	8	9	12
<i>dont sous serres</i>	3	3	4	5	6
aubergine	17	16	11	12	16
courgette	44	47	38	39	46
melon	206	199	220	221	202
pastèque	32	30	33	38	35
salades	129	119	132	52	80
fraise	25	25	25	25	12
<i>dont sous serres</i>	8	10	10	11	8
<i>Surfaces labélisées en agriculture biologique, toutes productions confondues</i>	37	41	47	53	62
quantités produites (en tonnes) (SAA)					
Quantité produite totale	11 382	14 265	15 061	13 672	12 192
tomates	3 100	3 040	3 250	3 400	3 200
<i>dont sous serres</i>	1 440	1 440	1 800	1 800	2 160
concombre	600	600	730	910	840
<i>dont sous serres</i>	450	450	600	750	720
aubergine	425	490	275	300	336
courgette	880	940	760	780	780
melon	3 944	3 977	4 426	4 457	3 446
pastèque	1 281	1 201	1 320	1 525	1 190
salades	252	3 017	3 300	1 300	2 000
fraise	900	1 000	1 000	1 000	400
<i>dont sous serres</i>	560	700	700	800	320

Sources : Agreste-SAA (melon-pastèque) / Organisation des Maraîchers de Corse / Inter Bio Corse

Les fruits d'été

Conjoncture

Globalement, la campagne 2013 a été satisfaisante. Si elle s'est déroulée normalement sur le plan sanitaire, un printemps froid et pluvieux a perturbé le calendrier cultural et des variétés précoces sont arrivées tardivement sur les étals. Au niveau commercial, l'offre a été suffisante pour répondre à la demande sur l'ensemble des produits. Les prix de vente se sont maintenus à un bon niveau hormis sur le raisin de table pour lequel les producteurs ont rencontré des difficultés à écouler leurs stocks en raison de la concurrence de produits d'importation et d'une politique de promotion très agressive.

Source : Association des Producteurs de fruits d'été de Corse (APFEC)

	2009	2010	2011	2012	2013
les producteurs					
Nombre d'adhérent à l'Association des Producteurs de Fruits d'Été (APFEC)	30	30	30	30	30
Surfaces (en ha) (SAA)					
surface totale	408	439	444	419	375
<i>abricots</i>	53	55	53	53	41
<i>cerises</i>	8	9	9	11	11
<i>pêches</i>	225	247	251	211	189
<i>nectarines</i>	75	81	81	79	70
<i>prunes de bouche</i>	14	15	16	28	28
<i>Pommes</i>	33	32	34	37	36
quantités produites (en tonnes) (SAA)					
quantités produites totales	9 633	8 868	8 934	8 279	6 923
<i>abricots</i>	689	693	689	539	610
<i>cerises</i>	56	45	45	54	108
<i>pêches</i>	5 330	4 976	5 020	4 202	3 124
<i>nectarines</i>	1 808	1 669	1 620	1 850	1 250
<i>prunes de bouche</i>	300	219	240	418	559
<i>Pommes</i>	1 450	1 266	1 320	1 446	1 442

Sources : Agreste-SAA / APFEC

Les fruits à coque

La noisette

Conjoncture

La campagne 2013 a été marquée par une baisse de la production alors que la demande de noisettes décortiquées ne cesse de croître. La filière se professionnalise, une dizaine d'hectares est prévue à la plantation.

Le dossier IGP a été validé par la commission européenne en mars 2014.

Source : pôle végétal Chambre d'agriculture 2B

	2009	2010	2011	2012	2013
Les producteurs					
Nombre d'adhérents de l'association de producteurs A Nuciola	104	126	120	135	116
<i>dont nombre de producteurs labélisés en agriculture biologique</i>	<i>19</i>	<i>26</i>	<i>27</i>	<i>27</i>	<i>27</i>
Surfaces (en ha)					
Surface totale (SAA)	186	180	180	180	160
<i>dont surfaces labélisées en agriculture biologique</i>	<i>45</i>	<i>57</i>	<i>55</i>	<i>58</i>	<i>54</i>
Quantités produites (en tonnes) et prix (en€/Kg)					
Production régionale de noisettes récoltées (SAA)	93	90	95	150	100
<i>dont production réalisée par les adhérents "A Nuciola"</i>	<i>60</i>	<i>80</i>	<i>55</i>	<i>76</i>	<i>49</i>
Prix moyen «départ exploitation»	1,65	1,65	1,80	1,85	2,00

Sources : Agreste-SAA / ANUCIOLA / Inter Bio Corse

L'amande

Conjoncture

L'année 2013, a été une année noire pour la production d'amandes en Corse. Malgré la remise à fruits des premiers vergers restructurés, les conditions climatiques défavorables ont entraîné une calamité importante. La production a été la plus faible des dix dernières années. Ces mauvaises conditions sont dues à la conjonction exceptionnelle de plusieurs facteurs : pluie, vent, humidité, températures.

Malgré les difficultés rencontrées au cours des six dernières années, en raison du déficit de production, le GIE CORSI-CAMANDES a maintenu un prix de valorisation du kilo de l'amandon intéressant pour les producteurs (4,50 €/Kg). Commercialement, les marchés sont stabilisés et semblent pouvoir se développer. La récolte 2014 sera déterminante pour l'avenir de cette filière fragilisée.

Source : pôle végétal Chambre d'agriculture 2B

	2009	2010	2011	2012	2013
Les producteurs					
Nombre d'adhérents au groupement de producteurs GIE Corsicamandes	58	58	57	57	57
<i>dont nombre de producteurs labélisés en agriculture biologique</i>	<i>8</i>	<i>8</i>	<i>8</i>	<i>8</i>	<i>6</i>
Surfaces (en ha)					
Surface totale (SAA)	544	542	545	467	305
<i>dont surfaces labélisées en agriculture biologique</i>	<i>40</i>	<i>40</i>	<i>40</i>	<i>40</i>	<i>40</i>
Quantités produites (en tonnes) et prix (en €/Kg)					
Production régionale d'amandes récoltées (SAA)	380	310	131	352	98
<i>dont production réalisée par les adhérents GIE Corsicamandes</i>	<i>348</i>	<i>274</i>	<i>120</i>	<i>253</i>	<i>97</i>
Prix moyen «départ exploitation»	4,00	4,00	3,50	4,30	4,50

Sources : Agreste-SAA / CDA2B / Inter Bio Corse

L'olive

Conjoncture

La campagne qui vient de s'écouler a vu 73 tonnes d'huile d'olive produites avec 420 tonnes d'olives pour un rendement moyen de 17.31%. C'était une faible année de production, mais finalement moins catastrophique que prévue. Environ 89% de la production est issue de la Haute-Corse. La production 2013/2014 labellisée est de 45 tonnes, soit près de 69% de la production globale.

188 opérateurs étaient habilités pour produire en AOP cette année. En revanche, seuls 85 (soit 46%) d'entre eux étaient productifs. En effet, sur 710 hectares déclarés en AOP, plus de 426 hectares ont été retirés du parcellaire productif par une déclaration annuelle de non affectation en début de campagne.

Source : Syndicat Interprofessionnel des oléiculteurs corses (SIDOC)

	2009	2010	2011	2012	2013*
les producteurs					
Nombre d'opérateurs de la filière	139	137	145	152	178
<i>dont nombre de producteurs labélisés en agriculture biologique</i>	<i>n.d</i>	<i>24</i>	<i>37</i>	<i>37</i>	<i>43</i>
Surfaces (en ha)					
Surface totale (SAA)	2 003	2 103	2 110	2 110	2 110
<i>dont surfaces plantées en AOP</i>	<i>572</i>	<i>565</i>	<i>531</i>	<i>561</i>	<i>608</i>
<i>dont surfaces labélisées en agriculture biologique</i>	<i>n.d</i>	<i>106</i>	<i>136</i>	<i>132</i>	<i>138</i>
Quantité produite (en tonnes)					
Production régionale d'olives récoltées (SAA)	1 626	482	2 100	447	2 625
Production totale d'huile d'olive	330	66	369	57	331
<i>dont production d'huile d'olive AOP</i>	<i>201</i>	<i>61</i>	<i>236</i>	<i>48</i>	<i>192</i>

Sources: Agreste-SAA / Syndicat Interprofessionnel des Oléiculteurs de Corse / inter Bio Corse

*: campagne 2012/2013

La viticulture

Conjoncture

La Corse, comme les autres vignobles du sud de la France, a été relativement épargnée par les intempéries du printemps même si les dates de récolte ont été plus tardives qu'en 2012. La situation phytosanitaire a été maîtrisée malgré les pluies incessantes du printemps. La production a été globalement satisfaisante.

Les volumes AOC essuient une légère baisse par rapport à 2012 notamment sur les volumes de vin rosé (-8%). On notera que les volumes de vin blanc AOC sont à leur plus haut niveau depuis 5 ans. Les volumes de vin IGP retrouvent leur niveau de 2010 avec une prédominance de la production de rosé dans cette catégorie. La production de vin sans IG se maintient. On notera des niveaux de disponibilité élevés notamment au niveau des vins IGP, les plus hauts depuis 5 ans.

Sources : CRVI / France Agri Mer

	2009	2010	2011	2012	2013
Nombre de déclarations de récolte	305	275	268	263	260
SUPERFICIES (ha)					
AOC	3 039	2 740	2 751	2 889	2 710
IGP	2 753	2 714	2 641	2 527	2 702
Vins sans IG	370	368	354	314	368
TOTAL SUPERFICIES	6 162	5 822	5 746	5 730	5 770
<i>Dont converties en agriculture biologique</i>	<i>500</i>	<i>598</i>	<i>645</i>	<i>618</i>	
VOLUME (hl)					
AOC					
<i>Blanc</i>	<i>15 971</i>	<i>14 487</i>	<i>15 703</i>	<i>13 886</i>	<i>16 275</i>
<i>Rosé</i>	<i>67 404</i>	<i>62 483</i>	<i>62 003</i>	<i>65 018</i>	<i>60 348</i>
<i>Rouge</i>	<i>38 538</i>	<i>35 220</i>	<i>36 484</i>	<i>33 624</i>	<i>33 931</i>
TOTAL VOLUME AOC	121 913	112 190	114 190	112 528	110 554
IGP					
<i>Blanc</i>	<i>32 139</i>	<i>34 069</i>	<i>21 310</i>	<i>21 094</i>	<i>20 828</i>
<i>Rosé</i>	<i>111 194</i>	<i>137 899</i>	<i>123 019</i>	<i>132 046</i>	<i>172 225</i>
<i>Rouge</i>	<i>61 549</i>	<i>67 698</i>	<i>59 296</i>	<i>48 989</i>	<i>45 459</i>
TOTAL VOLUME IGP	204 882	239 666	203 625	202 129	238 513
Vins sans IG					
<i>Blanc</i>	<i>5 240</i>	<i>13 963</i>	<i>11 782</i>	<i>12 111</i>	<i>10 467</i>
<i>Rouge et Rosé</i>	<i>6 188</i>	<i>9 939</i>	<i>13 428</i>	<i>8 448</i>	<i>13 031</i>
TOTAL VOLUME sans IG	11 428	23 902	25 210	20 559	23 498
TOTAL GENERAL VOLUME	338 223	375 758	343 025	335 216	372 565

Sources : France Agri Mer / Inter Bio Corse/ GDDI

La production viticole AOC/AOP

Les superficies (en ha)

Zones d'appellation	2009	2010	2011	2012	2013
Patrimonio	411	405	400	403	421
Ajaccio	261	259	261	242	242
Muscat du Cap Corse	76	86	86	74	72
Vin de Corse- Calvi	226	217	221	194	204
Vin de Corse -Coteaux du Cap Corse	16	23	20	29	32
Vin de Corse-Porto-Vecchio	88	87	86	86	88
Vin de Corse-Figari	131	131	132	126	131
Vin de Corse-Sartène	227	187	217	222	210
Vin de Corse	1 603	1 344	1 328	1 513	1 309
TOTAL DES SUPERFICIES	3 039	2 740	2 751	2 889	2 710

Source: France Agri Mer

La production par zone (en hl)

Zones d'appellation	2009	2010	2011	2012	2013
Patrimonio	16 074	13 919	15 807	12 868	16 470
Ajaccio	9 187	9 648	8 973	7 918	7 020
Muscat du Cap Corse	1 709	1 696	1 765	1 448	1 532
Vin de Corse- Calvi	7 869	8 489	7 464	6 629	7 316
Vin de Corse -Coteaux du Cap Corse	677	969	653	867	932
Vin de Corse-Porto-Vecchio	3 106	2 911	3 141	3 042	5 556
Vin de Corse-Figari	5 098	5 207	5 338	3 918	5 424
Vin de Corse-Sartène	8 354	7 566	9 064	8 398	9 184
Vin de Corse	69 840	61 786	61 989	67 443	59 121
TOTAL DES VOLUMES PRODUITS	121 914	112 191	114 194	112 531	110 554

Source : France Agri Mer

La disponibilité par signe de qualité (en hl)

Catégories de vin	2009	2010	2011	2012	2013
AOC/AOP	203 795	208 680	198 067	190 419	194 237
IGP/VDT	246 459	228 954	270 411	251 393	297 699
VSIG/VDT	26 988	17 736	31 208	50 372	64 297
DISPONIBILITES TOTALES	477 242	455 370	499 686	492 184	556 233

Source : France Agri Mer

L'apiculture

Conjoncture

En 2013, la production globale de miel a diminué de près de 20 % par rapport à 2012. Le printemps pluvieux a impacté défavorablement les miellées de Printemps et de Maquis de printemps qui, malgré une hausse par rapport à 2012, ont conduit à une production largement inférieure à celle observée les années antérieures. De plus, les effets du cynips ont entraîné une diminution de 30 % de la production de miel de Châtaigneraie par rapport aux productions réalisées ces trois dernières années. On observe également une diminution, dans une proportion équivalente, de la production de miel de Miellats du maquis. Enfin, le temps sec de début d'automne a eu raison de la miellée de Maquis d'automne, particulièrement en Haute-Corse, mais les épisodes pluvieux d'octobre et de novembre qui ont eu lieu en Corse-du-Sud ont tout de même permis d'effectuer une récolte de ce miel en quantité raisonnable dans le département (plus de 8 t, contre 6 t en Haute-Corse).

Source : Syndicat AOC Miel de Corse – Mele di Corsica

Evolution du nombre de détenteurs de ruches

	2009*	2010	2011	2012	2013
2A	157	102**	180	167	194
2B	236	237	270	278	278
Corse	393	339**	450	445	472

Nota : En 2010, une modification de la réglementation et de la gestion des déclarations de ruches ont entraîné une sous-déclaration de l'activité apicole, ce qui explique les chiffres étonnement bas observés cette année-là.

Sources : Groupements de Défense Sanitaire du Bétail 2A et 2B

Sauf (*) : Directions Départementales des Services Vétérinaires 2A et 2B

(**) : Ce chiffre est minoré eu égard aux sous-déclarations d'activité apicole de 2010

Production

Estimation de la production de miel

	2A	2B	Corse
Production de miel (t)	120	220	340
Ruches en production	6 000	11 000	17 000

Source : Agreste - SAA 2013

Évolution de la production de miel

	2009	2010	2011	2012	2013*
Production de miel (t)	418	464	323	408	340
Rendement moyen (kg/ruche/an)	22	23	19	24	20
Nombre de ruches en production	19 000	20 000	17 000	17 000	17 000

Source : Agreste - SAA 2009-2013

Production AOC

Estimation de la production de miel AOC/AOP

	2A	2B	Corse
Apiculteurs AOC/AOP	46	64	110
Ruches AOC/AOP en production	4 275	9 484	13 759
Production de miel AOC/AOP (t)	83	187	270
Rendement moyen estimé (kg/ruche)	19	20	20

Source : Syndicat AOC Miel de Corse – Mele di Corsica

Évolution de la production de miel AOC/AOP

	2009	2010	2011	2012	2013
Nombre de ruches AOC/AOP	10 099	11 452	12 529	12 826	13 759
Production de miel AOC/AOP (t)	263	332	308	329	270
Rendement moyen (kg/ruche)	26	29	25	26	20

Source : Syndicat AOC Miel de Corse – Mele di Corsica

Évolution du prix du miel AOC

(en € HT/kg)	2009	2010	2011	2012	2013
Prix moyen (départ exploitation)	7,64	8,03	8,62	8,76	8,76

Source : Syndicat AOC Miel de Corse – Mele di Corsica

Agriculture biologique

Apiculture biologique

	2A	2B	Corse
Apiculteurs	1	11	12
Ruches	50	1 049	1 099

Source : Inter Bio Corse 2013

Évolution de l'apiculture biologique

	2009	2010	2011	2012	2013
Apiculteurs	9	10	13	13	12
Ruches	1 425	1 090	1 200	1 210	1 099

Source : Inter Bio Corse 2013

L'élevage bovin

Conjoncture

En montagne, les pluies d'été ont favorisé la production d'herbe sur les zones d'estive, permettant ainsi une meilleure gestion de l'alimentation des troupeaux durant cette période. Par ailleurs, depuis le 5 novembre 2013, la Commission Nationale d'Amélioration Génétique a autorisé l'intégration de la race bovine corse à l'Organisme de Sélection des races locales à petits effectifs. Cette reconnaissance officielle est une étape importante du développement de la filière car cela ouvre la possibilité de travailler à la mise en place d'une certification liée à l'origine des produits.

La fièvre catarrhale ovine (sérotypé 1) a été mise en évidence sur l'île en septembre 2013, ce qui a conduit l'État à mettre en œuvre une campagne de vaccination obligatoire pour les ruminants, y compris pour les bovins puisque ces derniers peuvent être porteurs du virus et transmettre la maladie, voire être malades eux-mêmes (5 élevages bovins ont été touchés par la FCO). Par ailleurs, la tuberculose bovine est toujours aussi préoccupante. Ces dernières années, elle a été mise en évidence de façon récurrente dans les deux départements insulaires. Le nombre de foyers détectés est encore relativement limité (prévalence apparente 2013 : 0,4 %), mais probablement sous-estimé. Toutefois, de nombreuses mesures sont prises localement pour améliorer la surveillance de cette maladie et la gestion des foyers.

Sources : Corsica Vaccaghji / Plateforme Nationale d'Epidémiosurveillance en Santé Animale / FRGDS20

Evolution du nombre de détenteurs de bovins

	2009	2010	2011	2012	2013
2A	513	510	506	491	485
2B	627	595	606	593	593
Corse	1 140	1 105	1 112	1 084	1 078

Sources : IPG 2A et 2B 2009-2013

Evolution du cheptel bovin

	2009	2010	2011	2012	2013
Vaches nourrices	40 300	41 000	37 880	36 400	36 850
Ensemble espèce bovine	77 590	79 080	71 995	67 740	67 305

Sources : Agreste - SAA 2009-2013

Nota : À partir de 2011, la base de calcul des effectifs bovins a été modifiée, ce qui explique la diminution observée.

Agriculture Biologique

Élevage bovin biologique

	2A	2B	Corse
Producteurs	25	18	43
Nombre de vaches mères	1 477	1 004	2 481

Source : Inter Bio Corse 2013

Effectif bovin

	2A	2B	Corse
Vaches nourrices	12 250	24 600	36 850
Génisses > 2 ans	2 450	5 170	7 620
Génisses 1 - 2 ans	1 840	2 700	4 540
Génisses < 1 an	1 470	2 950	4 420
Mâles > 2 ans	980	1 230	2 210
Mâles 1 - 2 ans	610	980	1 590
Mâles < 1 an	1 225	2 460	3 685
Veaux de boucherie	2 450	3 940	6 390
Ensemble espèce bovine	23 275	44 030	67 305

Sources : Agreste - SAA 2009-2013

Évolution de l'élevage bovin biologique

	2009	2010	2011	2012	2013
Producteurs	28	38	43	44	43
Nombre de vaches mères	1 453	2 022	2 623	2 601	2 481

Source : Inter Bio Corse 2009-2013

Production

Structure de la production bovine

	2A		2B		Corse	
	Nombre de têtes	tec	Nombre de têtes	tec	Nombre de têtes	tec
Vaches de réforme	370	78	350	81	720	159
Génisses > 2 ans	110	17	100	14	210	31
Génisses 1 - 2 ans	300	35	400	46	700	81
Génisses 6 mois - 1 an	370	44	700	81	1 070	125
Génisses	780	95	1 200	141	1 980	236
Mâles > 2 ans	220	55	170	41	390	96
Mâles 1 - 2 ans	480	62	800	108	1 280	170
Mâles 6 mois - 1 an	560	68	1 050	121	1 610	189
Mâles	1 260	186	2 020	270	3 280	456
Veaux de boucherie	2 800	350	3 900	429	6 700	779
Ensemble bovins	5 210	709	7 470	921	12 680	1 630

Source : Agreste - SAA 2013

Évolution de la production bovine (en tec)

	2009	2010	2011	2012	2013
2A	1 441	1 479	797	745	709
2B	2 345	2 698	1 531	1 248	921
Corse	3 787	4 177	2 328	1 993	1 630

Nota : La production étant estimée sur la base de l'effectif bovin, le changement de calcul de l'effectif explique également la diminution de la production en 2011.

Source : Agreste - SAA 2009-2013

Statistiques d'abattage - Élevage bovin

	2010	2011	2012	2013*
Nombre de veaux	7 296	6 704	8 102	6 846
Tonnage veaux (tec)	891	816	811	790
Nombre de bovins totaux	13 111	13 078	13 833	11 981
Tonnage bovins totaux (tec)	1 734	1 702	1 767	1 462

Source : Direction Départementale de la Cohésion Sociale et de la Protection des Populations (DDCSPP) 2A et 2B sauf (*) DIFFAGA 2013

L'élevage caprin

Conjoncture

Les conditions climatiques, plutôt favorables, ont permis aux troupeaux caprins de bénéficier de parcours relativement bien enherbés. De ce fait, aucune incidence négative n'a été observée sur la production laitière.

D'un point de vue sanitaire, les premiers résultats du plan de lutte contre la paratuberculose présentés à l'automne 2013 indiquent que près de la moitié des élevages caprins sont touchés par la maladie. Toutefois, bien que les effets du plan de lutte ne soient pas spectaculaires, ils demeurent encourageants. De nouvelles perspectives de développement vont être étudiées pour ce programme dans le cadre d'une thèse vétérinaire. La surveillance de la circulation du virus de Schmallenberg, coordonnée par la FRGDS20, s'est poursuivie sur le territoire. Il semblerait que le nombre de troupeaux atteints tende à diminuer puisque 5 élevages caprins ont été touchés durant la campagne 2012/2013 contre 1 seul durant la campagne 2013/2014.

En revanche, la Fièvre Catarrhale Ovine (FCO) à sérotype 1, qui a fait son apparition sur l'île en automne 2013, affecte 5 % des élevages caprins.

Sources : ILOCC / FRGDSB20 / Plateforme Nationale d'Epidémiologie en Santé Animale

Les chiffres

Evolution du nombre de détenteurs de caprins

	2009	2010	2011	2012	2013
2A	196	190	187	185	193
2B	180	204	214	199	204
Corse	376	394	401	384	397
<i>dont mixtes (ovins/caprins)</i>	72	104	110	72	77

Sources : IPG 2A et 2B 2009-2013

Effectif caprin

	2A	2B	Corse
Chevrettes	1 880	4 350	6 230
Chèvres mères	9 390	21 760	31 150
Autres caprins (y c. boucs)	1 130	2 610	3 740
Ensemble espèce caprine	12 400	28 720	41 120

Sources : Agreste - SAA 2009-2013

Evolution du cheptel caprin

	2009	2010	2011	2012	2013
Chèvres (femelles ayant mis bas)	30 205	31 321	31 500	30 346	31 150
Ensemble espèce caprine	39 856	40 866	41 590	40 035	41 120

Source : Agreste - SAA 2009-2013

Agriculture biologique

Élevage caprin biologique

	2A	2B	Corse
Exploitants caprins	2	2	4
Reproducteurs caprins	105	390	495

Source : Inter Bio Corse 2013

Évolution de l'élevage caprin biologique

	2009	2010	2011	2012	2103
Exploitants caprins	1	1	3	3	4
Reproducteurs caprins	nd	280	491	465	495

Source : Inter Bio Corse 2009-2013

Production

Structure de la production caprine laitière

(en millions de litres)	2A	2B	Corse
Livraisons à l'industrie	0,10	1,19	1,29
Fabrication de produits fermiers	1,33	1,70	3,03
Production totale	1,43	2,89	4,32

Source : Agreste - SAA 2013

Évolution du prix du litre de lait de chèvre

(en euro HT/l)	2009	2010	2011	2012	2013
Prix moyen du litre de lait payé	0,89	0,89	0,90	0,88	0,90

Source : ILOCC – Observatoire Interprofessionnel 2013

Évolution de la production de lait de chèvre

(en millions de litres)	2009	2010	2011	2012	2013
Production totale	4,19	4,88	4,62	4,42	4,32
dont livrée à l'industrie	0,71	0,69	0,67	0,71	1,29
Proportion de lait transformé à la ferme	83%	86%	85%	84%	70%

Source : Agreste - SAA 2009-2013

Évolution de la quantité de lait de chèvre importé

(en million de litres)	2009	2010	2011	2012	2013
Lait de chèvre importé	0,15	0,18	0,14	0,26	0,12

Source : Observatoire Interprofessionnel (ILOCC) - Campagne 2013

Structure de la production de viande caprine

	2A		2B		Corse	
	Nombre de têtes	tec	Nombre de têtes	tec	Nombre de têtes	tec
Chevreaux de lait	7 040	41	16 320	104	23 360	145
Autres chevreaux	660	12	1 520	27	2 180	39
Caprins de réforme	470	9	1 090	22	1 560	31
Ensemble caprins	8 170	62	18 930	153	27 100	215

source : Agreste - SAA 2013

Évolution de la production de viande caprine

(en tec)	2009	2010	2011	2012	2013
Ensemble caprins	185	201	216	211	215
dont chevreaux de lait	118	132	144	134	145

Source : Agreste - SAA 2009-2013

Statistiques d'abattage - Élevage caprin

	2010	2011	2012	2013*
Nombre de caprins	nd	5 250	5 389	4 967
Tonnage caprin (tec)	35	34	33	30

Source : Direction Départementale de la Cohésion Sociale et de la Protection des Populations (DDCSPP) 2A et 2B sauf (*) DIFFAGA 2013

L'élevage ovin

Conjoncture

Les bonnes conditions climatiques de l'année 2013 ont permis aux troupeaux ovins de bénéficier d'une production d'herbe convenable tout au long de l'année et plus particulièrement durant la période automnale.

Au niveau sanitaire, la présence en Corse du virus de la Fièvre Catarrhale Ovine (FCO) de sérotype 1 a été détectée dans 2 élevages ovins au début du mois de septembre 2013 par le Laboratoire National de Référence (LNR) de Maison Alfort. En fin d'année, 143 foyers étaient confirmés (79 en Haute-Corse et 64 en Corse-du-Sud), dont 91,5 % d'élevages ovins, 5 % d'élevages caprins et 3,5 % d'élevages bovins. Une campagne de vaccination obligatoire d'une durée d'un an, prise en charge par l'État, a été mise en place pour les espèces ovine, caprine et bovine afin d'enrayer la propagation de la maladie. Il semblerait que le virus ait été introduit depuis la Sardaigne. Une enquête pilotée par la FRGDS20 et réalisée en partenariat avec les GDS départementaux, l'IOCC et les chambres départementales d'agriculture a montré que l'impact de la maladie dans les élevages touchés a été très variable, engendrant parfois des pertes de production importantes. La situation perdure en 2014.

Sources : IOCC / FRGDSB20 / Plateforme Nationale d'Epidémiologie en Santé Animale

Les chiffres

Evolution du nombre de détenteurs d'ovins

	2009	2010	2011	2012	2013
2A	372	353	334	317	319
2B	339	351	357	342	343
Corse	711	704	691	659	662
<i>dont mixtes (ovins/caprins)</i>	<i>72</i>	<i>104</i>	<i>110</i>	<i>72</i>	<i>77</i>

Sources : IPG 2A et 2B 2009-2013

Effectif ovin

	2A	2B	Corse
Agnelles	3 800	10 450	14 250
Brebis-mères (y c. réforme)	22 200	61 500	83 700
<i>dont brebis-mères laitières</i>	<i>20 950</i>	<i>60 120</i>	<i>81 070</i>
Autres ovins (y c. béliers)	2 900	8 000	10 900
Ensemble espèce ovine	28 900	79 950	108 850

Source : Agreste - SAA 2009-2013

Evolution du cheptel ovin

	2009	2010	2011	2012	2013
Brebis-mères laitières	83 083	83 263	89 500	86 843	81 070
Ensemble espèce ovine	121 108	120 685	120 890	118 366	108 850

Source : Agreste - SAA 2009-2013

Agriculture biologique

Élevage ovin biologique

	2A	2B	Corse
Exploitants ovins lait	6	1	7
Exploitants ovins viande	5	1	6
Reproducteurs ovins lait	749	50	799
Reproducteurs ovins viande	353	30	383

Source : Inter Bio Corse 2013

Évolution de l'élevage ovin biologique

	2009	2010	2011	2012	2013
Exploitants ovins lait	5	3	3	5	7
Exploitants ovins viande	4	5	5	6	6
Reproducteurs ovins lait	1 500	931	931	609	799
Reproducteurs ovins viande	300	272	272	432	383

Source : Inter Bio Corse 2013

Production

Structure de la production ovine laitière

(en millions de litres)	2A	2B	Corse
Livraisons à l'industrie	0,63	5,25	5,88
Lait pour la fabrication de produits fermiers	1,63	0,46	2,09
Production totale	2,26	5,71	7,97

Source : Agreste - SAA 2013

Évolution du prix du litre de lait de brebis

(en euro HT/l)	2009	2010	2011	2012	2013
Prix moyen du litre de lait payé	1,20	1,20	1,22	1,22	1,24

Source : ILOCC – Observatoire Interprofessionnel 2013

Évolution de la production de lait de brebis

(en million de litres)	2009	2010	2011	2012	2013
Production totale	10,71	10,84	9,85	9,63	7,97
dont livrée à l'industrie	7,88	7,40	6,59	6,57	5,88
Proportion de lait transformé à la ferme	26%	32%	33%	32%	26%

Source : Agreste - SAA 2009-2013

Évolution de la quantité de lait de brebis importé

(en million de litres)	2009	2010	2011	2012	2013
Lait de brebis importé	1,18	1,50	1,58	1,62	1,75

Source : Observatoire Interprofessionnel (ILOCC) - Campagne 2013

Structure de la production de viande ovine

	2A		2B		Corse	
	Nombre de têtes	tec	Nombre de têtes	tec	Nombre de têtes	tec
Agneaux de lait	15 700	101	45 090	271	60 790	371
Autres agneaux	1 000	18	1 100	20	2 100	38
Moutons et ovins de réforme	1 110	19	3 070	52	4 180	72
ENSEMBLE OVINS	17 810	138	49 260	343	67 070	481

Source : Agreste - SAA 2013

Évolution de la production de viande ovine

(en tec)	2009	2010	2011	2012	2013
Ensemble ovins	616	625	560	522	481
dont agneaux de lait	466	472	416	386	371

Source : Agreste - SAA 2009-2013

Statistiques d'abattage - Élevage ovin

	2010	2011	2012	2013*
Nombre d'ovins	nd	11 902	14 960	11 607
Tonnage ovins (tec)	86	77	96	76

Source : Direction Départementale de la Cohésion Sociale et de la Protection des Populations (DDCSPP) 2A et 2B sauf (*) DIFFAGA 2013

Nombre d'adhérents au Syndicat de défense et de promotion de l'AOC Brocciu

	2011	2012	2013
Fermiers	78	83	85
Laitiers	19	18	17
Apporteurs	211	225	260
Total	308	326	362

Source : Syndicat interprofessionnel de défense et de promotion de l'AOC Brocciu

Valeur de la production de brocciu AOC

(en millions d'euros)	2012	2013
Brocciu AOC	4,26	4,12

Source : Syndicat interprofessionnel de défense et de promotion de l'AOC Brocciu

Nota : Le brocciu est principalement produit à partir du lait de brebis, mais la fabrication à base de lait de chèvre n'est pas négligeable.

L'élevage porcin

Conjoncture

Le développement de l'AOC pour les produits de charcuterie corse démarre lentement. En effet, seuls 53 opérateurs ont été habilités en AOC (dont 32 ayant produit en 2013) sur un total de 102 adhérents. Ceci est principalement lié à la difficulté d'organiser la production et la diffusion des reproducteurs de race Nustrale aux éleveurs utilisateurs. Néanmoins, ces chiffres étaient attendus dans la mesure où il ne s'agissait que de la deuxième campagne de production en AOC. On aurait pu avoir des résultats légèrement meilleurs si la production de châtaignes n'était pas mise à mal par l'invasion du cynips. En effet, les éleveurs qui disposent d'un territoire de finition constitué exclusivement de châtaigniers sont obligés de nourrir leurs animaux avec de l'orge en complément. Sachant que la proportion d'orge autorisée par le cahier des charges de l'AOC est de 30 %, ces éleveurs se retrouvent dans l'impossibilité d'avoir 100 % de leurs porcs charcutiers Nustrale conformes aux exigences du cahier des charges. Sur ce point, le syndicat s'attache à trouver des solutions avec l'INAO.

En matière sanitaire, une recrudescence de cas de peste porcine africaine (PPA) en Sardaigne a conduit les autorités à mettre en place des mesures d'information et de surveillance en Corse, lesquelles se poursuivent en 2014. Actuellement, aucun vaccin ne permet de protéger les élevages porcins contre cette maladie. La Corse, est toutefois à ce jour reconnue indemne de la peste porcine. Par ailleurs, le plan expérimental de lutte contre la maladie d'Aujeszky, piloté par la FRGDSB20, est arrivé à son terme fin 2013. Les résultats de ce programme seront restitués courant 2014.

Sources: Syndicat de Défense des Charcuteries de Corse – Salameria Corsa/Préfecture de Corse / FRGDSB

Les chiffres

Évolution du nombre de détenteurs de porcins

	2009	2010	2011	2012	2013
2A	181	184	189	193	207
2B	131	127	134	137	161
Corse	312	311	323	330	368

Sources : IPG 2A et 2B 2009-2013

Effectif porcin

	2A	2B	Corse
Porcelets	4 340	2 970	7 310
Jeunes porcs de 20 à 50 kg	8 820	6 030	14 850
Truies de 50 kg et plus	2 380	1 635	4 015
Verrats de 50 kg et plus	380	260	640
Porcs à l'engrais de 50 kg et plus	13 300	9 500	22 800
Ensemble espèce porcine	29 220	20 395	49 615

Sources : Agreste - SAA 2009-2013

Évolution du cheptel porcin

	2009	2010	2011	2012	2013
Truies de 50 kg et plus	4 353	4 300	4 055	4 050	4 015
Ensemble espèce porcine	47 798	47 587	50 010	50 640	49 615

Sources : Agreste - SAA 2009-2013

Agriculture biologique

Élevage porcin biologique

	Corse
Producteurs	2
Nombre de porcins	30

Source : Inter Bio Corse 2013

Évolution de l'élevage porcin biologique

	2009	2010	2011	2012	2013
Producteurs	1	1	1	2	2
Truies mères	20	20	20	30	30

Source : Inter Bio Corse 2013

Production

Structure de la production porcine

	2A		2B		Corse	
	Nombre de têtes	tec	Nombre de têtes	tec	Nombre de têtes	tec
Porcelets	350	5	240	3	590	8
Porcs charcutiers	13 100	1 317	8 930	964	22 030	2 282
Truies et verrats de réforme	4 020	622	2 740	422	6 760	1 044
Ensemble porcins	17 470	1 945	11 910	1 389	29 380	3 334

Source : Agreste - SAA 2013

Évolution de la production porcine (en tec)

	2009	2010	2011	2012	2013
2A	1 824	1 901	1 919	1 916	1 945
2B	1 382	1 491	1 291	1 362	1 389
Corse	3 206	3 392	3 210	3 278	3 334

Source : Agreste - SAA 2009-2013

Statistiques d'abattage - Élevage porcin

	2010	2011	2012	2013*
Nombre de porcs	7 205	7 197	7 712	9 461
Tonnage porcs (tec)	731	724	807	936

Source : Direction Départementale de la Cohésion Sociale et de la Protection des Populations (DDCSPP) 2A et 2B sauf (*) DIFFAGA 2013

Production AOC

Nombre d'adhérents à l'ARGRPC et au Syndicat AOC Salameria

	2009	2010	2011	2012	2013
Adhérents	81	82	78	87	102

Source : Association Régionale de Gestion de la Race de Porc Corse (ARGRPC)

Évolution du cheptel porcin Nustrale

	2009	2010	2011	2012	2013
Truies mères	725	846	1 275	851	1 194
Verrats	75	189	365	122	158
Porcs charcutiers*	2 400	8 000	12 000	8 500	6 000
dont déclarés en AOC**	0	0	0	nd	1 789

Source : Association Régionale de Gestion de la Race de Porc Corse (ARGRPC)

(*) : Estimation du nombre de porcs charcutiers produits.

(**) : Valeur exacte du nombre de porcs charcutiers déclarés en AOC.

Nota : La diminution du nombre de truies et de verrats Nustrale en 2012 s'explique par une mise à jour importante du fichier de suivi des reproducteurs. Une campagne de visite d'élevages a en effet permis de retirer de l'inventaire tous les reproducteurs réformés. La diminution du nombre de porcs charcutiers est la conséquence de la réforme de ces reproducteurs.

L'élevage équin

Conjoncture

Dans une situation économique difficile, l'annonce de la hausse de la TVA sur la plupart des activités proposées par les centres équestres pour 2014 (enseignement de l'équitation, prises en pension, ventes d'équidés, etc.) a aggravé un contexte rendu critique par la réforme des rythmes scolaires.

Après l'obtention de la reconnaissance officielle du cheval corse en avril 2012, la commission du stud-book a été mise en place courant 2013. Elle est composée de 6 membres de l'association U Cavallu Corsu et de 2 membres de l'Institut Français du Cheval et de l'Équitation (IFCE). Par ailleurs, des rassemblements de propriétaires sont régulièrement organisés afin que ces derniers puissent faire évaluer leurs chevaux par une commission d'approbation agréée et, sous réserve d'un avis favorable, les inscrire au stud-book de la race.

Source : Conseil du Cheval en Corse ; U Cavallu Corsu

Structures adhérentes à la FFE

	2013
Centres équestres	48
Organisateurs de concours	10
Écuries de propriétaires	10
Autres	4
Total	72

Source : Fédération Française d'Équitation
période du 01/09/2012 au 31/08/2013

Nombre d'élevages équins

Types d'équidés	2012	2013
Chevaux Corses	15	15
Chevaux de course	11	6
Races françaises de selle	59	80
Races étrangères de selle	2	4
Poneys	1	1
Total	88	106

Source : Institut Français du Cheval et de l'Équitation (IFCE) 2013

Effectif équin

	2A	2B	Corse
Chevaux de selle, sport, loisirs et course	945	1 280	2 225
Chevaux lourds	20	30	50
Ensemble espèce chevaline	965	1 310	2 275
Ânes, mulets, bardots	395	485	880
Total équins	1 360	1 795	3 155

Source : Agreste – SAA 2013

Évolution du cheptel équin

	2009	2010	2011	2012	2013*
Effectif dans les exploitations	2 326	2 078	2 550	2 550	2 510
Effectif hors exploitations	884	650	650	650	645
Effectif total	3 210	2 728	3 200	3 200	3 155

Source : Agreste – SAA 2009-2013

Naissances

Types d'équidés	Juments saillies	Naissances enregistrées
Chevaux Corses	15	10
Chevaux de course	8	6
Races françaises de selle	105	55
Races étrangères de selle	6	4
Poneys	8	0
Total	142	75

Source : Institut Français du Cheval et de l'Équitation (IFCE) 2013

Chevaux de race Corse

Catégories	Effectif 2013
Étalons	9
Juments	88
Poulains	10

Source : U Cavallu Corsu

Annuaire des organismes agricoles

	Nom	Adresse Siège	Téléphone	Fax	Adresse e-mail
A Nuciola	Association des producteurs de noisettes de Cervione	Mairie de Cervione 20221 CERVIONE	06 85 90 49 91	04 95 38 17 69	
ABEP	Association balaine des éleveurs producteurs	Route de Muro 20226 SPELONCATO	06 81 44 77 90	-	
ADE 2B	Association départementale de l'élevage de Haute-Corse	Lieu-dit Peri Tondu - Caporalino 20236 OMESSA	04 95 47 32 74	04 95 47 32 74	
ADVF	Association pour le développement de la filière viande	N°54 20224 CASAMACCIOLI	06 10 09 19 70	-	
ADPVB	Association départementale des producteurs de viande bovine	Maison de l'agriculture - 19, avenue Noël Franchini - B.P. 913 20700 AJACCIO cedex 9	04 95 20 65 49	04 95 20 65 49	
AEBES	Association des éleveurs bovins de l'Extrême-Sud	Gamm Vert rte de Muratello 20137 PORTO VECCHIO	04 95 70 09 18		
AEBVS	Association des éleveurs bovins du Valinco-Sartenais	20113 OLMETA	06 83 84 38 06		
AGC 2A	Association de gestion et de comptabilité de Corse-du-Sud	Immeuble Ivoire - Rte de Mezzavia - BP 8098020700 AJACCIO cedex 9	04 95 29 26 60	04 95 20 28 34	thierry.casanova@cercorse.com
AGC 2B	Association de gestion et de comptabilité de Haute-Corse	Maison Verte - 15, avenue Jean Zuccarelli 20200 BASTIA	04 95 34 90 60		cgercorse@cernet.fr
Agri Gestion Corse	Association de gestion et de comptabilité	Arbucetta 20620 BIGUGLIA	04 95 34 44 42	04 95 33 60 49	-
AOP Fruits de Corse	Association d'organisations de producteurs de fruits de Corse	Les Néréides - Moriani Plage 20230 SAN NICOLAO	04 95 38 52 60	04 95 38 44 02	cebfl.corse@wanadoo.fr
APFEC	Association des producteurs de fruits d'été corses	Bâtiment Intercommunal Route du stade 20215 VESCOVATO	06 29 30 03 84		apfecorse@yahoo.fr
APRODEC	Association de promotion et de défense de la clémentine corse	Maison Verte - 15, avenue Jean Zuccarelli 20200 BASTIA	04 95 31 89 37	04 95 31 74 34	aprodec@wanadoo.fr
ARDPFC	Associasson régionale de défense et de promotion des fromages corses	7, rue Colonel Feracci 20250 CORTE	06 27 61 35 08		mariepalbertini@yahoo.fr
AREFLEC	Association régionale d'expérimentation de fruits et légumes en Corse	Pôle Agronomique « Pianicce » 20230 SAN GIULIANO	04 95 38 99 00	04 95 38 92 69	areflec@wanadoo.fr
AREO	Association régionale des éleveurs ovins de Corse	Maison de l'agriculture - 19, avenue Noël Franchini - B.P. 913 20700 AJACCIO cedex 9	04 95 29 26 21	04 95 29 26 21	
AREP	Associatin Régionale des Eleveurs de Porcs	20157 FRASSETO	06 09 03 10 15		
ARGRPC	Association régionale pour la gestion de la race porcine corse	20212 BUSTANICO	06 03 34 18 26		
Capra Corsa	Association Capra Corsa	Lieu dit Codole 20218 GAVIGNANO	06 22 49 47 15		capracorsa@gmail.com
Casgiu Casanu	Association régionale des producteurs de fromages fermiers de Corse	20236 OMESSA	04 95 25 65 7406 25 62 18 34		casgiucasanu@yahoo.fr
CCC	Conseil du cheval en Corse	Club hippique de Biguglia - Cordon lagunaire - Près du camping de San Damiano 20620 BIGUGLIA	04 95 35 06 79/ 06 19 89 43 91	04 95 35 06 79	conseilduchevalencorse@orange.fr
CDA 2A	Chambre d'agriculture de Corse-du-Sud	Maison de l'agriculture - 19, avenue Noël Franchini - B.P. 913 20700 AJACCIO cedex	04 95 29 26 00	04 95 29 26 09	Direction@corse-du-sud.chambagri.fr

CDA 2B	Chambre d'agriculture de Haute-Corse	Maison Verte - 15, avenue Jean Zuccarelli - BP 21520293 BASTIA cedex	04 95 32 84 40	04 95 32 84 49	
CFPPA et CFAA 2A	Centre de formation professionnelle et de promotion agricole de Corse-du-Sud	Route de Levie 20100 SARTENE	04 95 77 06 42	04 95 73 46 33	cfppa.sartene@educagri.fr
CFPPA et CFAA 2B	Centre de formation professionnelle et de promotion agricole de Haute-Corse	Aghja Rossa 20290 BORGIO	04 95 30 02 31	04 95 30 02 38	fran-cois.secondi@educagri.fr
CIV CORSE	Conseil interprofessionnel des vins de Corse	7, Boulevard de Gaulle 20200 BASTIA	04 95 32 91 32	04 95 32 87 81	civ@vinsdecorse.com
INTER BIO CORSE	Centre d'information et de vulgarisation pour l'agriculture et le milieu	Pôle agronomique 20230 SAN GIULIANO	04 95 38 85 36	04 95 38 85 69	biocorse@wanadoo.fr
Corsica Vaccaghji	Association régionale des éleveurs bovins	Pôle de compétences en élevage RN 200 20251 ALTIANI	04 95 33 14 39/06 81 70 92	04 95 33 14 39	vaccaghji@wanadoo.fr
CPS	Centre de promotion sociale	7, rue Colonel Feracci - BP 35 20250 CORTE	04 95 46 05 18	04 95 61 04 17	cpscorti@aol.com
CRA	Chambre d'agriculture de Corse	Maison Verte - 15, avenue Jean Zuccarelli - BP 21520293 BASTIA cedex	04 95 32 84 40	04 95 32 84 49	cda2b@wanadoo.fr
CRE	Comité régional d'équitation corse	Maison de l'agriculture - 19, avenue Noël Franchini - BP 913 20700 AJACCIO cedex 9	04 95 22 28 35	04 95 22 27 43	
CRPF	Centre régional de la propriété forestière	71, cours Napoléon 20000 AJACCIO	04 95 23 84 24	04 95 23 84 38	corse@crpf.fr
CRTE	Comité régional du tourisme équestre	Maison de l'agriculture - 19, avenue Noël Franchini - BP 91320700 AJACCIO cedex	04 95 22 28 35	04 95 22 28 35	
CRVI de Corse	Centre de recherche viticole de Corse	E Caselle - San Giuliano 20230 SAN NICOLAO	04 95 38 89 10	04 95 38 90 52	civamviti.raffini@orange.fr
CUMA Régionale de Corse	Coopérative d'utilisation de matériel agricole de Corse	Route de Levie 20100 SARTENE	04 95 50 57 03		
DDCSPP 2A	Direction départementale de la cohésion sociale et de la protection des populations de Corse-du-Sud	18, avenue Colonel Colonna d'Ornano - CS 10005 20704 AJACCIO Cedex 9	04 95 50 39 40	04 95 50 39 41	ddcspp@haute-corse.gouv.fr
DDCSPP 2B	Service de l'Etat - Direction départementale de la cohésion sociale et de la protection des populations	Imm. Bella Vista - rue Paratojo - CS 10002 20274 AJACCIO Cedex 9	04 95 32 98 00		
DDTM 2A	Direction départementale des territoires et de la mer - Corse-du-Sud	Terre plein de la Gare 20302 AJACCIO cedex 9	04 95 29 09 09	04 95 29 09 29	DDTM@corse-du-sud.gouv.fr
DDTM 2B	Direction départementale des territoires et de la mer - Haute-Corse	8 bd Benoit Danesi 20411 BASTIA cedex 9	04 95 32 97 97	04 95 32 97 96	DDTM@haute-corse.gouv.fr
DRAAF	Direction régionale de l'alimentation, de l'agriculture et de la forêt	Immeuble Le Solferino - 8, cours Napoléon - BP 309 20176 AJACCIO cedex	04 95 51 86 00	04 95 21 02 01	
EPLEFPA Borgo	Lycée agricole de Haute-Corse	Lieu-dit Aghja Rossa 20290 BORGIO	04 95 30 02 30	04 95 33 04 91	beatrice.chassaing-laugraud@educagri.fr
EPLEFPA Sartene	Lycée agricole de Corse-du-Sud	Route de Levie 20100 SARTENE	04 95 77 09 76	04 95 73 46 33	leg-ta.sartene@educagri.fr
FAFSEA	Fonds d'assurance formation des salariés des exploitations agricoles	Maison verte, 15, avenue Jean Zuccarelli	04 95 31 55 03	04 95 31 55 38	corse@fafsea.com
FDSEA 2A	Fédération départementale des syndicats d'exploitants agricoles de Corse-du-Sud	Route de Piantarello 20169 BONIFACIO	04 95 73 14 87	04 95 29 26 09	
FDSEA 2B	Fédération départementale des syndicats d'exploitants agricoles de Haute-Corse	6, rue Gabriel Peri 20200 BASTIA	04 95 32 23 50	04 95 31 78 64	
FranceAgrimer	Etablissement national des produits de l'agriculture et de la mer	Résidence Plein Sud, Av. Paul Giacobbi 20600 BASTIA	04 95 51 86 40	04 95 36 26 79	

FRCA	Fédération régionale des coopératives agricoles de Corse	15, avenue Jean Zuccarelli 20200 BASTIA	04 95 32 84 40	04 95 32 91 41	frca-corse@wanadoo.fr
FREDON	Fédération régionale de défense contre les organismes nuisibles	BP 15 20117 CAURO	04 95 26 68 81/ 06 75 81 76 98	04 95 71 66 12	michael.lecat@fredon-corse.com fredoncorse@orange.fr
FRGDSB	Fédération régionale des groupement de défense sanitaire du bétail	Maison de l'agriculture - 19, avenue Noël Franchini - B.P. 913 20700 AJACCIO cedex 9	04 95 24 26 95		
GDSB 2A	Groupement de défense sanitaire du bétail de Corse-du-Sud	Maison de l'agriculture - 19, avenue Noël Franchini - B.P. 913 20700 AJACCIO cedex 9	04 95 23 51 86		
GDSB 2B	Groupement de défense sanitaire du bétail de Haute-Corse	Rte de Calvi – Imm. Beveraggi 20218 PONTE-LECCIA	04 95 46 39 78/ 04 95 48 19 73		
GIAC	Groupement intersyndical des AOC de Corse	7, boulevard Général de Gaulle 20200 BASTIA	04 95 31 39 29	04 95 32 50 81	giac.corse@orange.fr
GIE Corsica-mandes	Groupement des producteurs d'amandes de Corse	Albaretto 20240 GHISONACCIA	04 95 56 23 55	04 95 57 33 89	jeanluc.mozziconacci@free.fr
GPBM	Groupement des producteurs bovins de montagne	Im. Ferrari 20218 PONTE LECCIA	04 95 47 45 36		gpbm@wanadoo.fr
GRPTCMC	Groupement régional des producteurs et transformateurs de châtaignes et marrons de Corse	Hameau de Serrale 20230 SAN GIOVANNI DI MORIANI	04 95 38 93 3006 70 06 50 45	04 95 38 93 30	grptcmc@wanadoo.fr
GRPF de Corse	Groupement régional des producteurs de fourrages de Corse	Chez M. Toussaint Fazi - Ldt St Antoine 20240 GHISONACCIA	06 12 90 38 07		groupe-ment.fourrages.corse@gmx.fr
ILOCC	Interprofession laitière ovine et caprine de Corse	Pôle de compétences en élevage RN200 20251 ALTIANI	04 95 27 43 67/ 06 74 64 08 07	04 95 27 43 67	ilocc@orange.fr
INAO	Institut national des appellations d'origine	Centre "Ceppe Espace" 20620 BIGUGLIA	04 95 32 25 37	04 95 31 51 23	
INRA GEQA	Institut national de la recherche agronomique - Génétique et écophysiologie de la qualité des agrumes	20230 SAN GIULIANO	04 95 59 59 00	04 95 59 59 05	president@corse.inra.fr
INRA LRDE	Institut national de la recherche agronomique - Laboratoire de recherches sur le développement de l'élevage	Quartier Grossetti 20250 CORTE	04 95 45 15 15	04 95 46 11 81	lrde@corse.inra.fr
JA 2A	Jeunes agriculteurs de Corse-du-Sud	Maison de l'agriculture - 19, avenue Noël Franchini - B.P. 913 20700 AJACCIO cedex 9	04 95 23 51 88	04 95 29 26 85	ja2a@wanadoo.fr
JA 2B	Jeunes agriculteurs de Haute-Corse	Maison Verte - 15, avenue Jean Zuccarelli 20293 BASTIA cedex	04 95 38 75 60	04 95 38 75 99	ja2b@wanadoo.fr
MSA	Mutualité sociale agricole	Parc Cunéo d'Ornano - BP 407 20175 AJACCIO cedex	04 95 29 27 00	04 95 29 27 64	
ODARC	Office du développement agricole et rural de Corse	Avenue Paul Giacobbi - BP 618 20601 BASTIA cedex	04 95 30 95 30	04 95 33 86 05	odarc@odarc.fr
OEC	Office de l'environnement de la Corse	Avenue Jean Nicoli 20250 CORTE	04 95 45 04 00	04 95 45 04 01	info@oec.fr
OEHC	Office d'équipement hydraulique de Corse	Avenue Paul Giacobbi - BP 678 20601 BASTIA cedex	04 95 30 93 93	04 95 30 50 29	direction-sg@oehc.fr
OMC	Organisation des maraîchers corses	Bâtiment Intercommunal - Route du stade 20215 VESCOVATO	06 25 34 28 46	04 95 32 52 21	omc@wanadoo.fr
ONF	Office National des Forêts Région Corse	Résidence La Pietrina - Av de la Grande Armée 20000 AJACCIO	04 95 23 78 20		dr.corse@onf.fr
OS race ovine corse	Organisme de sélection de la race ovine corse	Domaine de Casabianda 20270 ALERIA	04 95 57 10 91	04 95 57 14 48	
PNRC	Parc naturel régional de Corse	2, Rue Major Lambroschini - BP 417 20184 AJACCIO cedex	04 95 51 79 10	04 95 21 88 17	v.muraccioli@parc-naturel-corse.fr

SAFER	Société d'aménagement foncier et d'établissement rural	Maison Verte - 15, avenue Jean Zuccarelli 20200 BASTIA	04 95 32 36 24	04 95 32 48 25 direction@safer-corse.com
SCA Altra Carri	Société coopérative agricole Altra Carri	Maison de l'agriculture - 19, avenue Noël Franchini - B.P. 913 20700 AJACCIO cedex	04 95 20 65 49	04 95 20 65 49 altracarri@tiscali.fr
SCA CORSIA	Coopérative régionale de sélection et d'insémination artificielle	Domaine de Casabianda 20270 ALERIA	04 95 57 10 91	04 95 57 14 48
SCA I Pastori	Coopérative des éleveurs bovins de la Plaine Orientale	Migliacciaru 20243 PRUNELLI DI FIUMORBO	04 95 57 98 15	04 95 35 85 16 tumbatoghju@yahoo.fr
SIDOC	Syndicat interprofessionnel des oléiculteurs de Corse	3, rue Saint Erasme 20200 BASTIA	04 95 56 64 9706 11 39 49 99	04 95 56 16 60 oliudicorsica@orange.fr
Syndicat AOC Brocciu	Syndicat interprofessionnel de défense et de promotion de l'AOC Brocciu	Station expérimentale d'Altiani - RN200 20251 ALTIANI	09 75 87 03 2506 23 87 57 70	04 85 48 85 09 ilocc.massiani@gmail.com
Syndicat AOC Charcuterie	Syndicat de défense et de promotion de l'AOC Charcuterie	Maison de l'Agriculture- 19, avenue Noël Franchini BP 913 20700 AJACCIO cedex	06 03 34 18 26	
Syndicat AOC Farine de châtaigne	Syndicat régional de défense et de promotion de la qualité de la farine de châtaigne corse	Hameau de Serrale 20230 SAN GIOVANNI	04 95 38 93 3006 29 59 58 62	04 95 38 93 30 aocfarinedechataigne-corse@orange.fr
Syndicat AOC Huile d'olive	Syndicat AOC Oliu di Corsica - Huile d'olive de Corse	3, rue Saint Erasme 20200 BASTIA	04 95 56 64 9706 11 39 49 99	04 95 56 16 60 oliudicorsica@orange.fr
Syndicat AOC Miel	Syndicat AOC Miel de Corse - Mele di Corsica	Maison de l'agriculture - 19, avenue Noël Franchini - BP 913 20700 AJACCIO cedex 9	04 95 48 69 6906 14 63 03 63	04 95 48 69 70 aop@mieldecorse.com
SDPFB	Syndicat de défense et de promotion du fromage de Bastelicaccia	Ldt Mandriolu 20167 SARROLA-CARCOPINO		-
SRISE- DRAAF	Service régionale de l'information et de la statistique économique	Forum du Fango- 8, AV Jean ZUCCARELLI 20200 BASTIA	04 95 51 86 10	Srise.draaf-corse@agriculture.gouv.fr
Syndicat des Vins de pays	Organisme de défense et de gestion des vins IGP	7, Bd G. de Gaulle 20200 BASTIA	04 95 32 91 30	04 95 32 87 81 pierrini@aol.com
U Cavallu Corsu	Association de reconnaissance, gestion et valorisation de la race locale du cheval corse "U Cavallu Corsu"	Chez M. Sébastien Emmanuelli 20229 PIAZZOLE	06 58 20 21 69	ucavallucorsu@gmail.com
U Casgile	Association régionale des bergers de Corse producteurs de fromages fermiers	BP10 20224 CASAMACCIOLI	06 14 39 41 87	-
U Manzu Corsu	Association des éleveurs de montagne	Route du Couvent 20160 VICO		-
Via Campagnola	La Confédération Paysanne en Corse	Campu Vecchju 20230 LINGUIZZETTA	06 22 92 31 43	04 95 38 83 23
VIVEA	Fonds pour la formation des entrepreneurs du vivant	81, bd Berthier 75017 PARIS	06 75 66 48 89	f.giraud@vivea.fr

Réalisé en collaboration

